

ส่วนที่ ๑

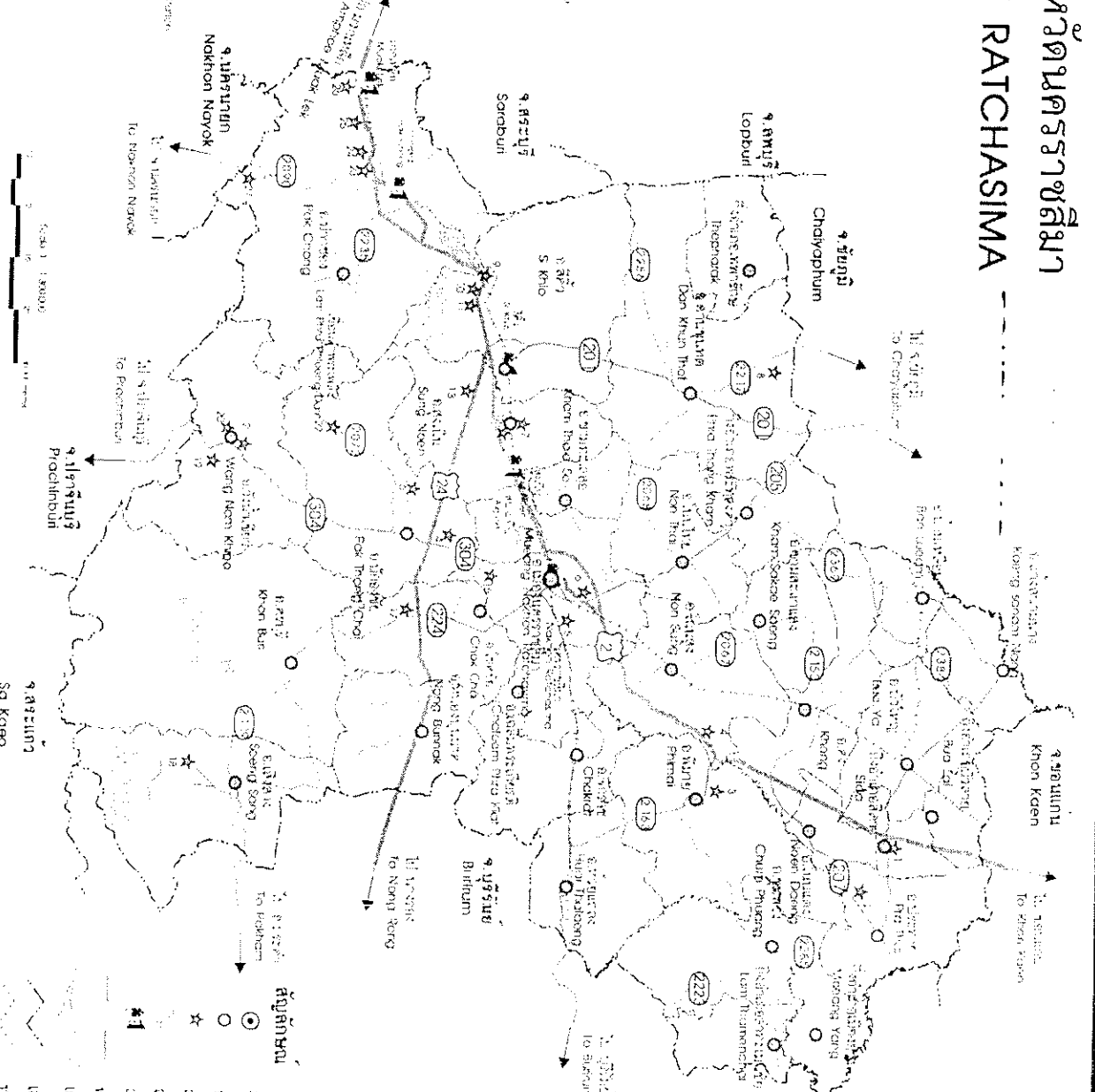
ข้อมูลทั่วไป และ สถานะสุขภาพ
การวิเคราะห์ปัญหาสาธารณสุขอำเภอเสิงสาง



แผนที่จังหวัดนครราชสีมา NAKHON RATCHASIMA

สถานที่ท่องเที่ยว Tourist Attractions

1. วัดมหาธาตุ อ.เมือง
2. วัดราชบูรณะ อ.เมือง
3. วัดมหาธาตุ อ.เมือง
4. วัดมหาธาตุ อ.เมือง
5. วัดมหาธาตุ อ.เมือง
6. วัดมหาธาตุ อ.เมือง
7. วัดมหาธาตุ อ.เมือง
8. วัดมหาธาตุ อ.เมือง
9. วัดมหาธาตุ อ.เมือง
10. วัดมหาธาตุ อ.เมือง
11. วัดมหาธาตุ อ.เมือง
12. วัดมหาธาตุ อ.เมือง
13. วัดมหาธาตุ อ.เมือง
14. วัดมหาธาตุ อ.เมือง
15. วัดมหาธาตุ อ.เมือง
16. วัดมหาธาตุ อ.เมือง
17. วัดมหาธาตุ อ.เมือง
18. วัดมหาธาตุ อ.เมือง
19. วัดมหาธาตุ อ.เมือง
20. วัดมหาธาตุ อ.เมือง
21. วัดมหาธาตุ อ.เมือง
22. วัดมหาธาตุ อ.เมือง
23. วัดมหาธาตุ อ.เมือง
24. วัดมหาธาตุ อ.เมือง
25. วัดมหาธาตุ อ.เมือง
26. วัดมหาธาตุ อ.เมือง
27. วัดมหาธาตุ อ.เมือง



สัญลักษณ์ Legend

- Province location
- Amphoe (District)
- Tourist Attraction
- Airport
- Highway
- Water Stream
- Province Boundary

Scale

0 100 200 km

Inset Map

Map of Thailand showing the location of Nakhon Ratchasima province.

ข้อมูลทั่วไปอำเภอเสิงสาง

1. ประวัติ

เสิงสางมีความหมายว่า โอบล้อม หรือ รุงอรณ แปลว่าดินแดนเป็นมาของอำเภอเสิงสาง เป็นตำบลซึ่งมีชาวอีสาน ท้าวเจ้าพิศ เจ้าเมืองนางพญา “ได้ออกเดินทางทางทวีปที่มีเมืองมากมาย เมื่อได้พบกับจึงเดินทางกลับ แต่ไม่สะดวกผลิตผลงานและได้มาพบกับอีกครั้งพบว่าคนคนนั้น ตอนพระราชทานกำลังจะขึ้น จึงจึงถามเขาว่า “ได้มาเสิงสาง” จึงตอบได้ว่าน่าจะตั้งเป็นชื่ออำเภอ

การตั้งชื่ออำเภอ แต่เดิมอำเภอเสิงสางเป็นตำบลหนึ่งของอำเภอศรีบุรี คือ ตำบลสระตะก๊อบ มีทั้งหมด 4 หมู่บ้าน คือ บ้านเสิงสาง บ้านสระตะก๊อบ บ้านคูโบตร้อยและบ้านสระประดางตั้งเมื่อวันที่ 7 พฤษภาคม พ.ศ. 2๖19 กระทรวงมหาดไทยได้ประกาศยกฐานะตำบลสระตะก๊อบขึ้นเป็นกิ่งอำเภอชื่อ กิ่งอำเภอเสิงสาง และต่อมาได้ยกฐานะขึ้นเป็น อำเภอเสิงสาง เมื่อวันที่ 25 มีนาคม พ.ศ. 2522

2. สภาพทางภูมิศาสตร์

อำเภอเสิงสาง ตั้งอยู่ทางทิศตะวันออกเฉียงเหนือของจังหวัดนครราชสีมา ห่างจากจังหวัดโดยทางรถยนต์ 90 กิโลเมตร ตามทางหลวงแผ่นดินหมายเลข 224 และทางหลวงจังหวัด 2070,2071(สายไทยชัย - ศรีบุรี) และทางหลวงจังหวัดหมายเลข 2119 (สายศรีบุรี - เสิงสาง) ที่ว่าการอำเภอเสิงสางตั้งอยู่ที่บ้านวังหลวง หมู่ที่ 3 ตำบลเสิงสาง พิกัด T.A.2559.56 พื้นที่ทั้งหมด 1,194 ตารางกิโลเมตร หรือ 748,125 ไร่ พื้นที่ส่วนใหญ่อยู่ในเขตป่าสงวนแห่งชาติป่าดงห้วยทราย และป่าสงวนแห่งชาติดงห้วยทรายใหญ่และอุทยานแห่งชาติห้วยน้ำเอน โดยพื้นที่ดังกล่าวเป็น

พื้นที่ทำเกษตร	240,399 ไร่
พื้นที่ป่า	496,229 ไร่
อื่น ๆ	11,497 ไร่

3. อาณาเขต

ทิศเหนือ	ติดต่อ อำเภอหนองบัวลำภู จังหวัดนครราชสีมา และอำเภอหนองก๊ก จังหวัดบุรีรัมย์ และอำเภอโนนสุวรรณ จังหวัดบุรีรัมย์
ทิศใต้	ติดต่อ อำเภอวัฒนานคร จังหวัดสระแก้ว
ทิศตะวันออก	ติดต่อ อำเภอปะคำ อำเภอโนนสุวรรณ จังหวัดบุรีรัมย์
ทิศตะวันตก	ติดต่อ อำเภอศรีบุรี จังหวัดนครราชสีมา

4. ลักษณะภูมิประเทศ

อำเภอเสิงสาง ตั้งอยู่บนที่ราบสูงประมาณ 150 เมตร จากระดับน้ำทะเล มีถ้ำธรรมชาติไหลผ่านที่ถ้ำศิลา 1 สาย คือ ถ้ำมาศ ซึ่งมีต้นน้ำเกิดจากเทือกเขาสูงที่ไหลผ่านท้องที่ตำบลโนนสนมบูรณ์ ตำบลบ้านราษฎร์ ตำบลสระตะเภา ตำบลโคกโค่น อำเภอเสิงสางไหลผ่านไปอำเภอชุมพวง อำเภอเสิงสางมาโดยมาศ จังหวัดบุรีรัมย์ และไหลไปบรรจบกับแม่น้ำมูลที่อำเภอชุมพวงจังหวัดนครราชสีมาเป็นจุดเริ่มต้นของลำน้ำมาศ (ลำมาศ) การขุดลอกสร้างฝายกั้นน้ำดังกล่าวทำให้บริเวณรอบๆ ระหว่างฝายราษฎรสามัคคี - บ้านราษฎร์บุรณะ ตำบลบ้านราษฎร์ เรียกว่า เขื่อนอำเภอสายมาศ ซึ่งมีลำน้ำเป็นเขื่อนน้ำใสมีความสำคัญที่สุดสำหรับชาวอำเภอเสิงสางกับประชาชนชาวอำเภอสอยดาว

5. การปกครอง

แบ่งการปกครองออกเป็น	6 ตำบล
จำนวนหลังคาเรือน	87 หมู่บ้าน 16,527 หลังคาเรือน

6.ข้อมูลด้านการศึกษาและศาสนา

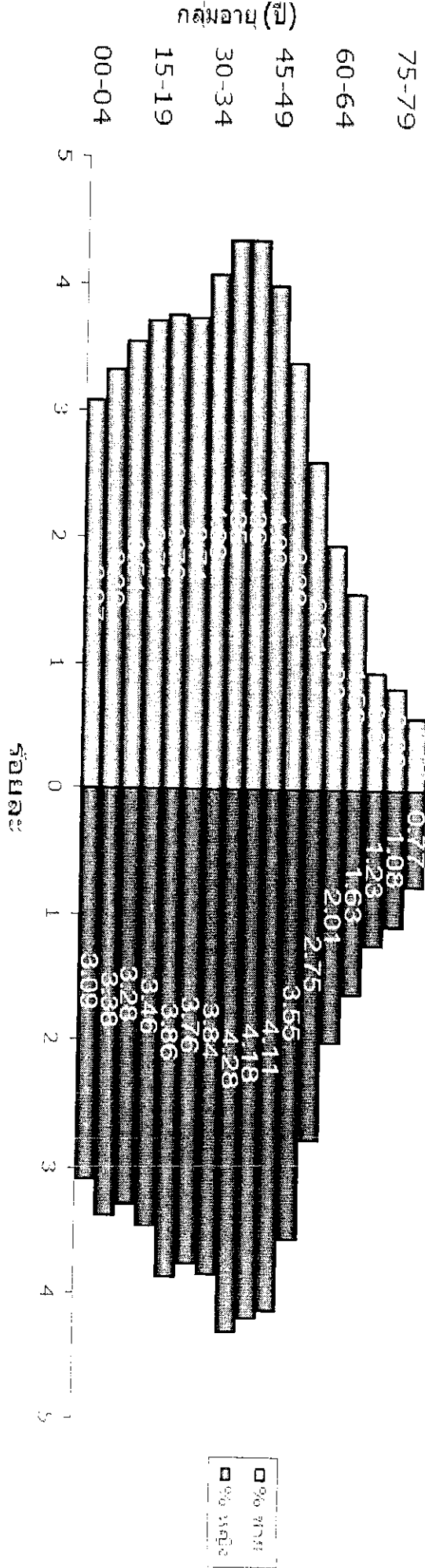
โรงเรียนมัธยมศึกษา	3 แห่ง
โรงเรียนประถมศึกษาเอกชน	15 แห่ง
โรงเรียนประถมศึกษา	19 แห่ง
ศูนย์พัฒนาเด็กเล็ก	2 แห่ง
วัด	16 แห่ง
สำนักสงฆ์	70 แห่ง
มัสยิด	1 มัสยิด
คริสตจักร	2 แห่ง

7. การจัดบริการสาธารณสุข

ศูนย์อนามัยส่งเสริมสุขภาพตำบล	
โรงพยาบาลชุมชน	1 แห่ง
ศูนย์สุขภาพชุมชน	1 แห่ง
โรงพยาบาลส่งเสริมสุขภาพตำบล	9 แห่ง

แผนภูมิ แสดงร้อยละของประชากร ชาย-หญิง ตามกลุ่มอายุ อำเภอเสิงสาง จังหวัดนครราชสีมา ปี 2562

แผนภูมิแสดงร้อยละของประชากรตามกลุ่มอายุ
อำเภอเสิงสาง จังหวัดนครราชสีมา



จากแผนภูมิ แสดงแนวโน้มโครงสร้างทางประชากรอำเภอเสิงสาง เป็นลักษณะประชากรวัยหนุ่มสาว เนื่องจากอัตราภาวะเกิดลดลง จากอัตราการเกิดที่สูงขึ้น และอัตราการตายที่ลดลง ทำให้โครงสร้างประชากรมีลักษณะดังนี้

- วัยเด็ก มีลักษณะประชากรที่ลดลง เนื่องจากอัตราการเกิดลดลง มีการวางแผนครอบครัวมากขึ้น ครอบครัวเป็นครอบครัวเดี่ยวเพิ่มขึ้น
- วัยทำงาน เป็นกลุ่มที่มากที่สุด
- วัยสูงอายุ มีแนวโน้มมีสัดส่วนเพิ่มขึ้น อีกประมาณ 10 ปี อันเนื่องมาจากการเพิ่มขึ้นของอายุขัยเฉลี่ยของประชากรประมาณ 20 % ขึ้นไป เป็นกลุ่มที่ต้องมีการวางแผนเพื่อการดูแลรักษา

ข้อมูลสภาวะสุขภาพ

1. อายุขัยเฉลี่ยของจังหวัดนครราชสีมา

อายุขัยเฉลี่ยจังหวัดนครราชสีมาเปรียบเทียบกับภาคตะวันออกเฉียงเหนือและประเทศ

เพศ	จังหวัดนครราชสีมา	ภาคตะวันออกเฉียงเหนือ	ประเทศ
ชาย	74.56	72.16	71.60
หญิง	83.32	77.41	78.40

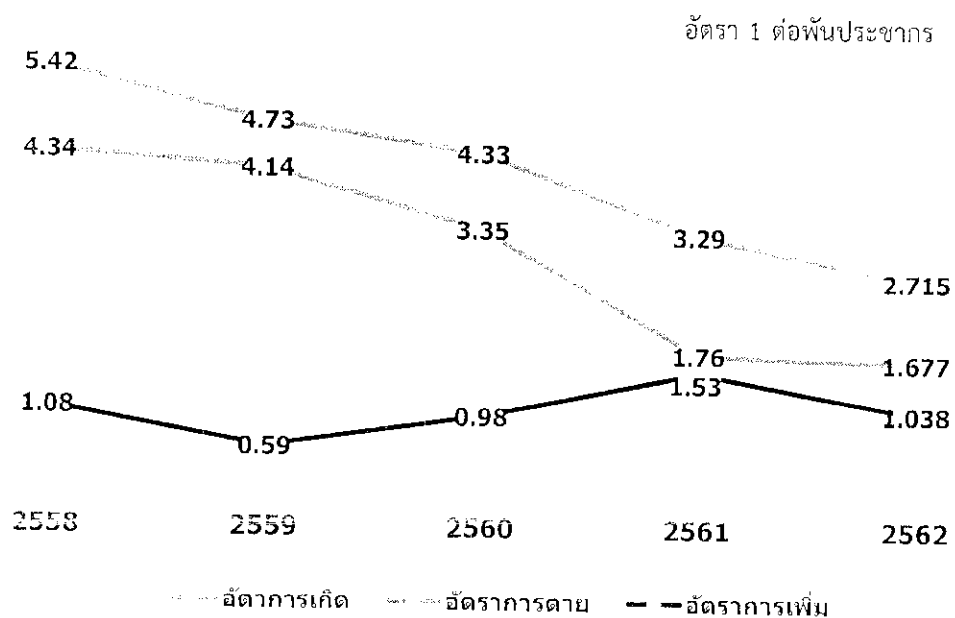
2. สถิติชีพ

อัตราเกิด อัตราตาย อัตราเพิ่ม

พบว่า ตั้งแต่ปี 2558-2562 อำเภอเสิงสาง จังหวัดนครราชสีมา มีแนวโน้มอัตราเกิด อัตราตาย มีแนวโน้มลดลง อัตราเพิ่มอยู่ที่ประมาณ 1 ต่อ 1,000

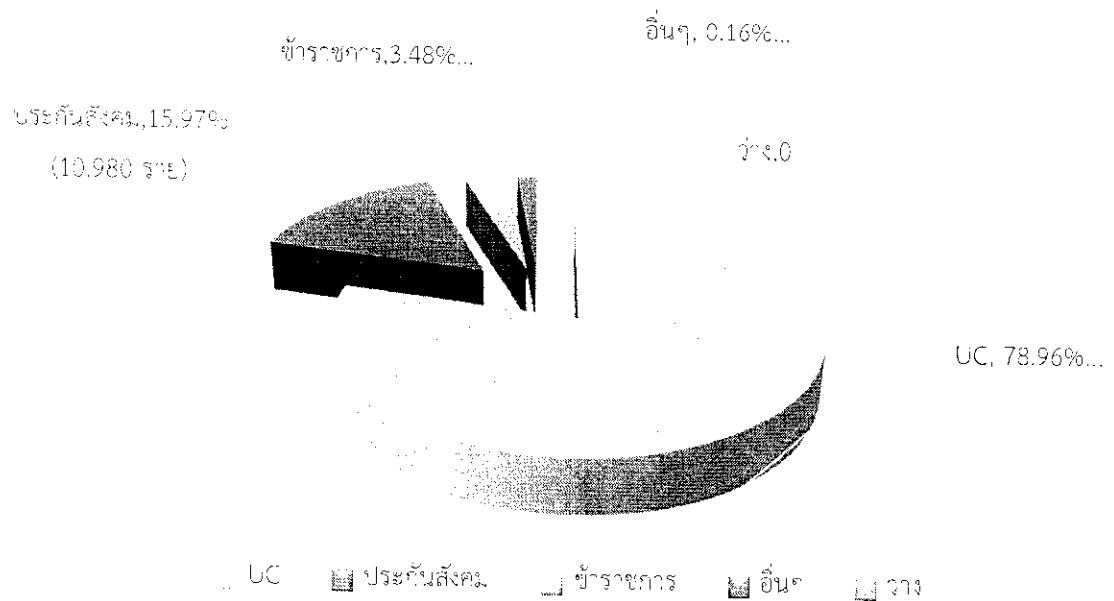
เมื่อเปรียบเทียบกับระดับจังหวัด พบว่าอัตราเกิด อยู่ที่ประมาณ 8.63 - 10.24 ต่อพันประชากร อัตราตาย 6.4-6.9 ต่อพันประชากร และอัตราเพิ่มอำเภอเสิงสางสูงกว่าระดับจังหวัดนครราชสีมาดังแผนภูมิ

แผนภูมิ อัตราการเกิด อัตราตายและอัตราเพิ่มประชากรอำเภอเสิงสาง ปี 2558- ค.ศ.2562



3. ความครอบคลุมหลักประกันสุขภาพ

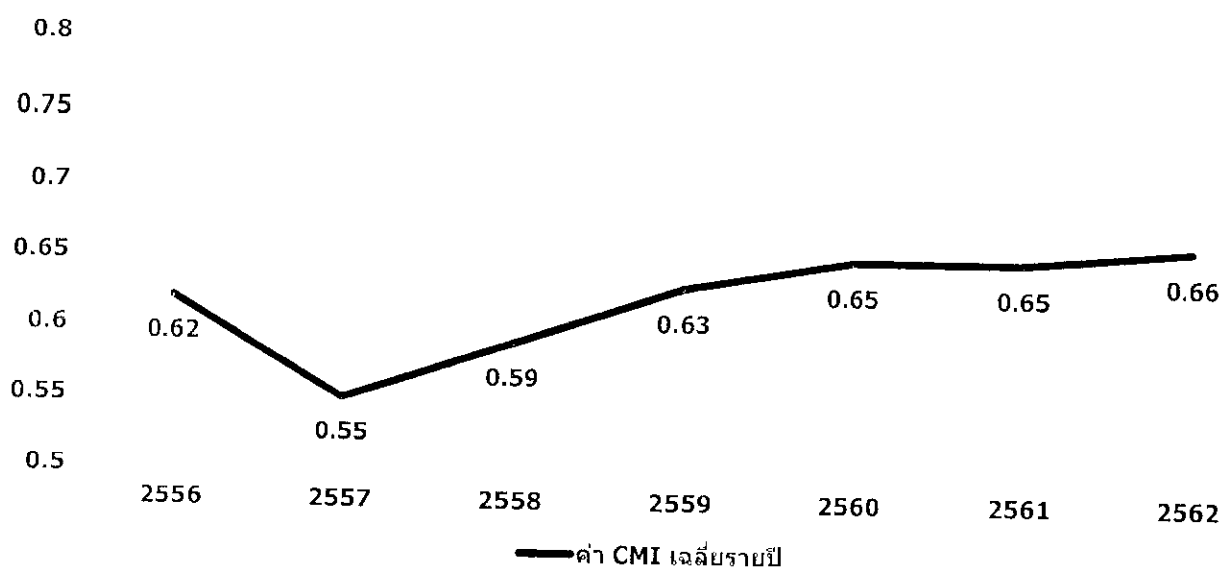
แผนภูมิ ร้อยละความครอบคลุมหลักประกันสุขภาพ อำเภอเลิงสาง จังหวัดนครราชสีมา



จากแผนภูมิ รายงานความครอบคลุม ณ สิงหาคม 2562 พบว่า ความครอบคลุมหลักประกันสุขภาพของประชาชนในอำเภอเลิงสาง มีความครอบคลุม 100 % โดยมีกลุ่มบัตรทองมีสัดส่วนสูงสุดร้อยละ 78.96 รองลงมาคือกลุ่มประกันสังคมและข้าราชการ ร้อยละ 15.97 และ 3.48 ตามลำดับ

กลุ่มประกันสังคม: เป็นกลุ่มที่มีความเคลื่อนไหวมากที่สุด เนื่องจากการเคลื่อนย้ายแรงงาน จึงต้องมีการเฝ้าระวังตรวจสอบสิทธิอยู่เสมอ เพื่อให้ความครอบคลุมและให้ประชาชนมีหลักประกันสุขภาพเมื่อเจ็บป่วย

4. กราฟแสดงข้อมูลค่า CMI โรงพยาบาลเล็งสาขานาคกลาง (F2)



โรงพยาบาลได้มีการพัฒนาคุณภาพและศักยภาพของแพทย์ ในการสรุปวินิจฉัยโรคและหัตถการ โดยจากกราฟจะเห็นว่าค่า CMI ในปี 2557 ลดลงเนื่องจากแพทย์มีการบันทึกข้อมูลการรักษาลงในเวชระเบียนไม่ครบถ้วนและไม่ครอบคลุม และมีการเปลี่ยนแปลงองค์ประกอบแพทย์ทุกปี ส่งผลให้การบันทึกการรักษาในเวชระเบียนและการสรุปวินิจฉัยโรคมักรับประกันและสมบูรณ์ ค่า CMI จึงแตกต่างกันตามระดับโรงพยาบาลอยู่ในระดับขนาดกลาง (F2) ซึ่งค่า CMI กำหนดให้ไม่น้อยกว่า 0.6 และพบว่าในปี 2557 มีการเปลี่ยนแปลง version ของ DRGs ใหม่เป็น DRGs Version 5 ส่งผลให้ค่าน้ำหนักสัมพัทธ์ในทุกกลุ่มโรคลดลงทั้งหมด และโรงพยาบาลขาดศักยภาพด้านการทำหัตถการ เช่น การผ่าตัดไส้ติ่ง เนื่องจากห้องผ่าตัดไม่พร้อม และขาดบุคลากรเช่น วิสัญญีพยาบาล และไม่มีแพทย์เฉพาะทาง ส่งผลให้ค่าน้ำหนักสัมพัทธ์ของการวินิจฉัยโรคหัตถการจะได้รับลดน้อยลง และในปี 2558-2562 มีแนวโน้มเพิ่มขึ้นเนื่องจากทางทีมได้มีแนวทางการพัฒนาโดยการจัดอบรมองค์การแพทย์ใหม่และเจ้าหน้าที่ผู้เกี่ยวข้องในการบันทึกเวชระเบียนการสรุปการวินิจฉัยโรคและหัตถการให้ครบถ้วนและถูกต้อง และได้มีการประชุมกับองค์กรแพทย์เป็นระยะๆ และมีการตรวจสอบเวชระเบียนที่ไมสมบูรณ์ให้แพทย์ได้แก้ไขก่อนที่จะส่งเบิกทุกครั้ง เพื่อที่จะได้มีความรู้และความเข้าใจในหลักการสรุปวินิจฉัยโรคและการบันทึกเวชระเบียนได้สมบูรณ์และถูกต้องต่อไป

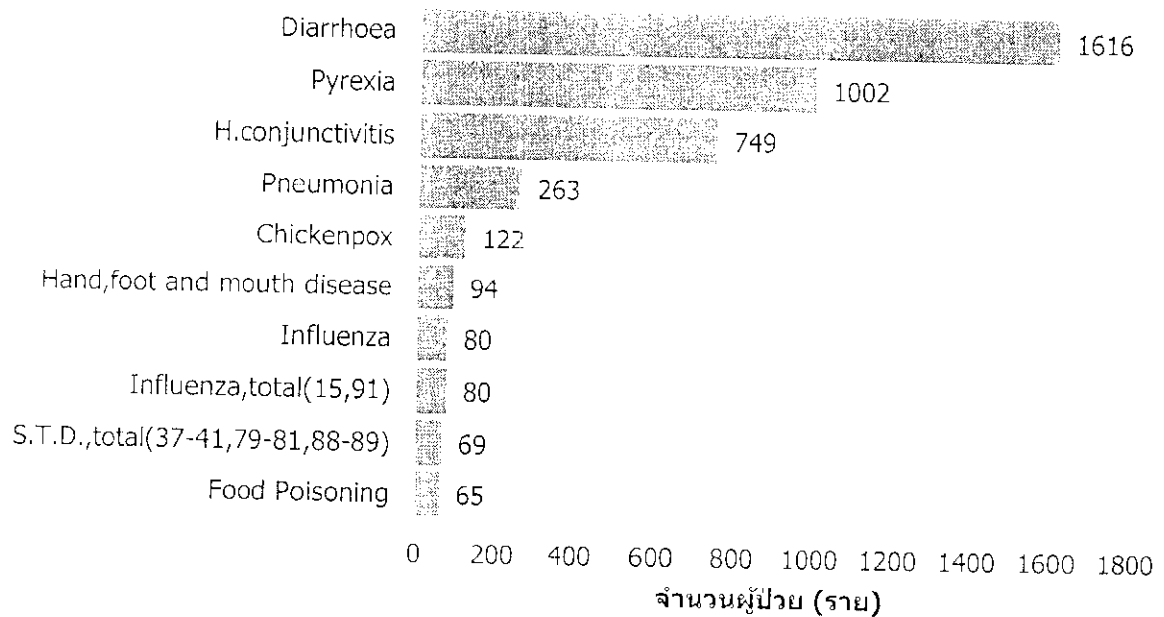
5. ข้อมูลความรับผิดชอบของหน่วยบริการปฐมภูมิอำเภอเล็งสาข

ลำดับ	หน่วยบริการ	ตำบล	จำนวนบุคลากร	สัดส่วนประชากร/จนท.		สัดส่วนหมู่บ้าน/จนท.		สัดส่วนหลังคาเรือน/จนท.	
				ประชากร	สัดส่วน	หมู่บ้าน	สัดส่วน	หลังคาเรือน	สัดส่วน
1	เล็งสาข	เล็งสาข	8	12,925	1,616	13	2	2,555	319
2	PCU สุราษฎร์	เล็งสาข	3	3,190	1,063	4	1	767	256
3	โคกน้อย	โนนสมบูรณ์	5	8,110	1,622	10	2	2,134	427
4	ราษฎร์สามัคคี	โนนสมบูรณ์	3	1,963	654	4	1	499	166
5	ราษฎร์ไธสง	บ้านราษฎร์	7	8,539	1,220	10	1	2,211	316
6	โคกไม้ตาย	สระตะเคียน	5	8,361	1,672	10	2	1,799	360
7	สันติสุข	สระตะเคียน	4	4,711	1,178	5	1	1,033	258
8	กุดโง้ง	กุดโง้ง	6	9,227	1,538	11	2	2,097	350
9	สมเด็จเจริญ	กุดโง้ง	4	5,949	1,487	7	2	1,208	302
10	หนองชุม	สุขไพบูรณ์	6	6,284	1,047	7	1	1,357	226
11	ดอนแวง	สุขไพบูรณ์	4	5,770	1,443	6	2	1,267	317
สรุปในภาพรวม			55	75,029	1,364	87	2	16,927	308

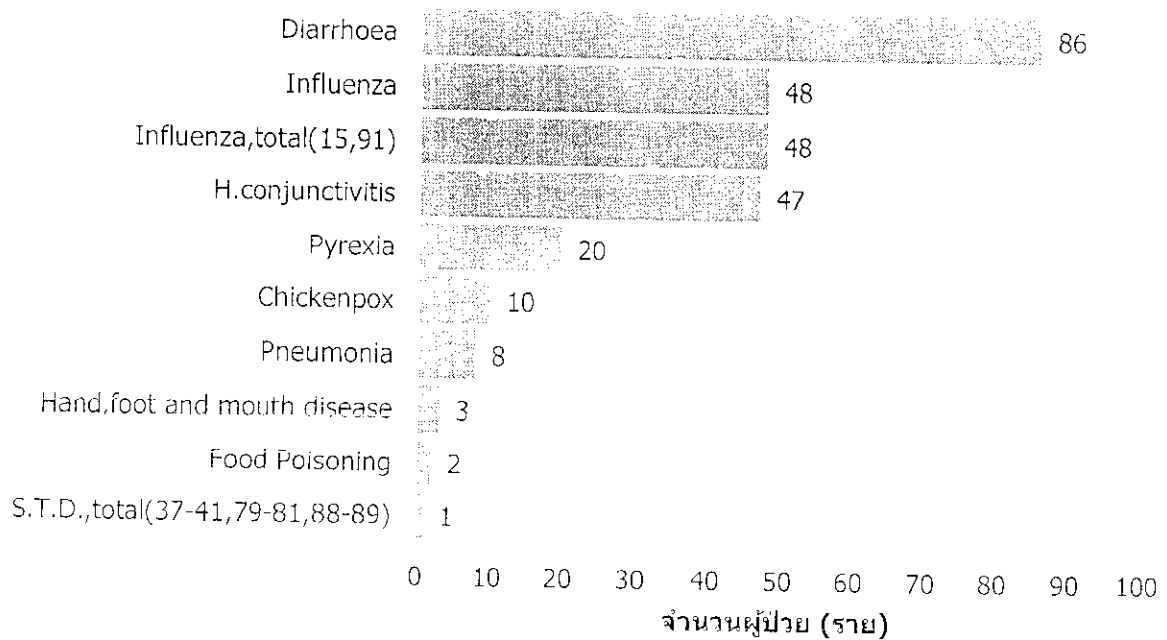
จากตารางพบว่าสัดส่วนความรับผิดชอบของเจ้าหน้าที่ประจำหมู่บ้านและประชาชนที่รับผิดชอบพบว่ามีจำนวนอยู่ในเกณฑ์ที่สามารถให้บริการได้ ภาพรวมสัดส่วนต่อประชากร 1 ต่อ 1,364 คน อัตราส่วนต่อหมู่บ้านอยู่ที่ 1 ต่อ 2 สัดส่วนต่อหลังคาเรือน 1 ต่อ 308 หลังคาเรือน

6. ข้อมูลโรคที่ต้องเฝ้าระวังทางระบาดวิทยา 10 ลำดับ อำเภอเสิงสาง ปี 2557- 2562

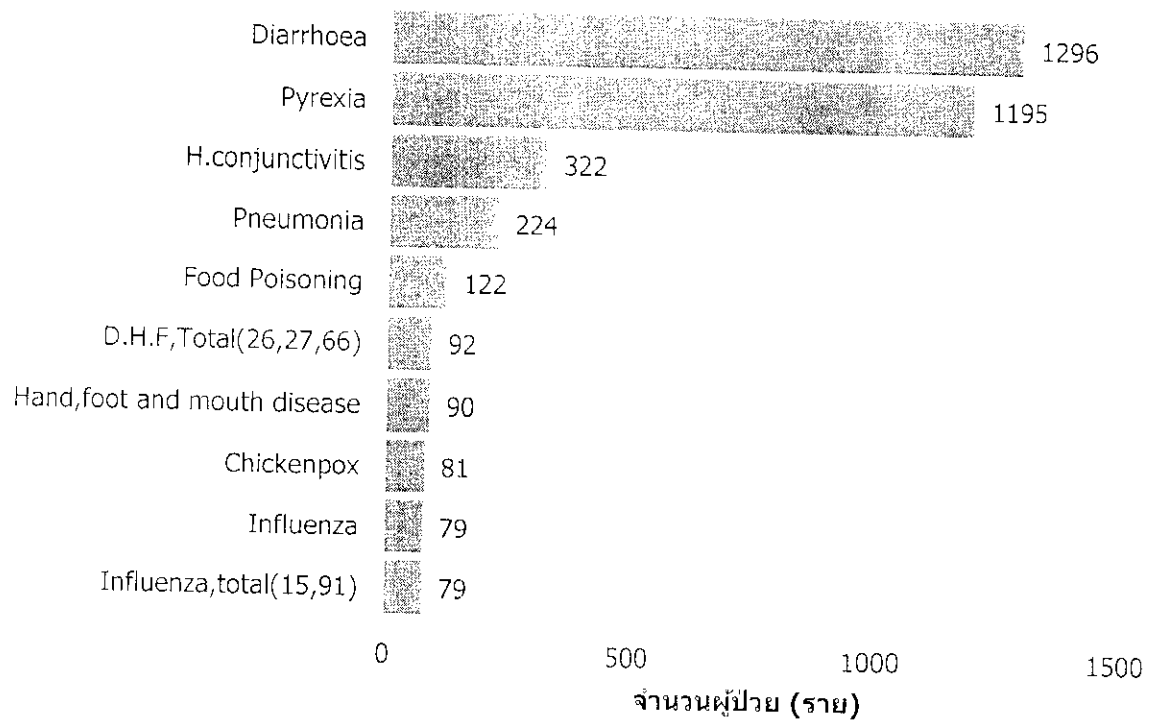
**จำนวนผู้ป่วย 10 อันดับโรค อำเภอเสิงสาง
จังหวัดนครราชสีมา ปี 2557**



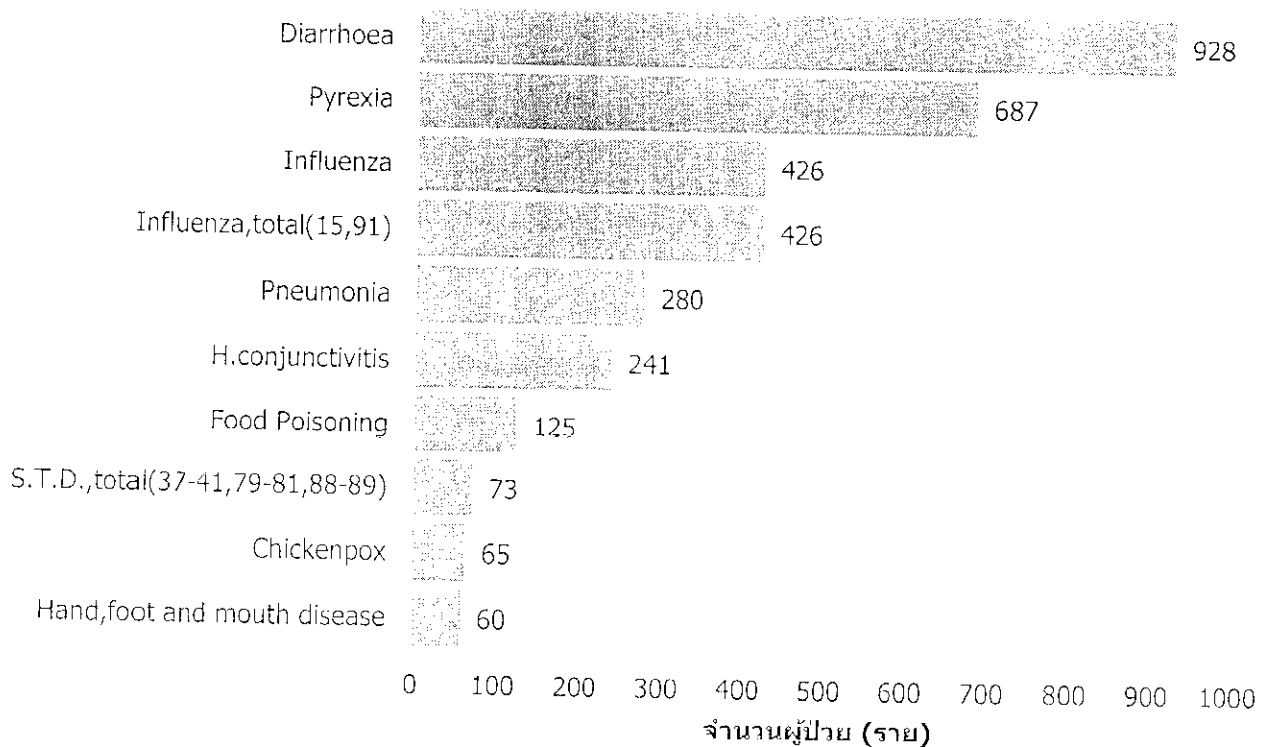
**จำนวนผู้ป่วย 10 อันดับโรค อำเภอเสิงสาง
จังหวัดนครราชสีมา ปี 2558**



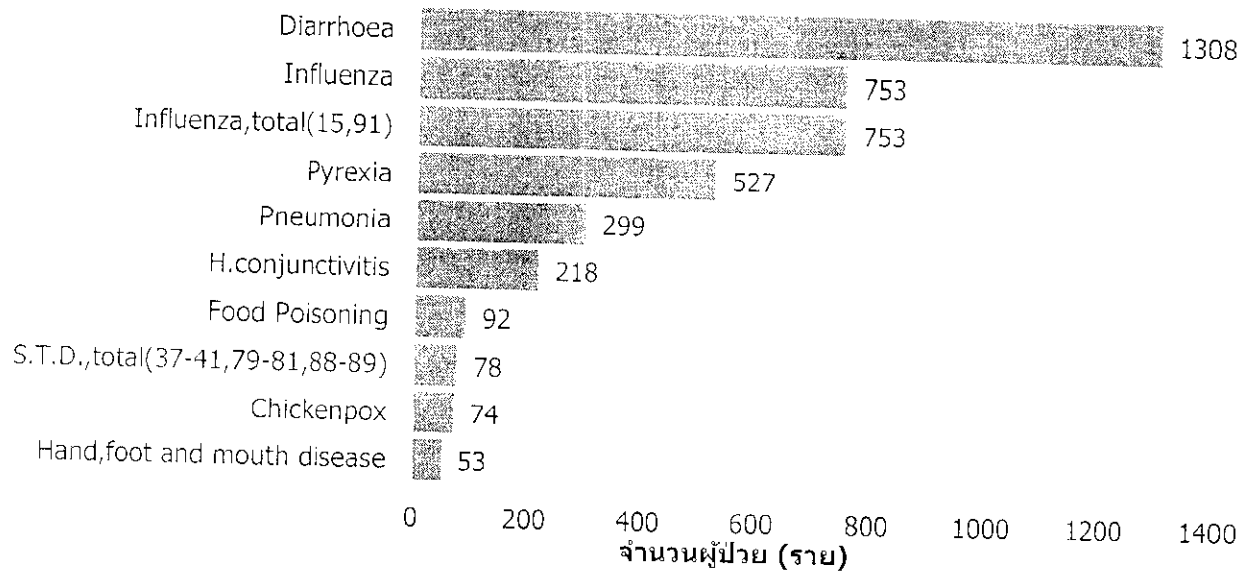
จำนวนผู้ป่วย 10 อันดับโรค อำเภอเสิงสาง
จังหวัดนครราชสีมา ปี 2559



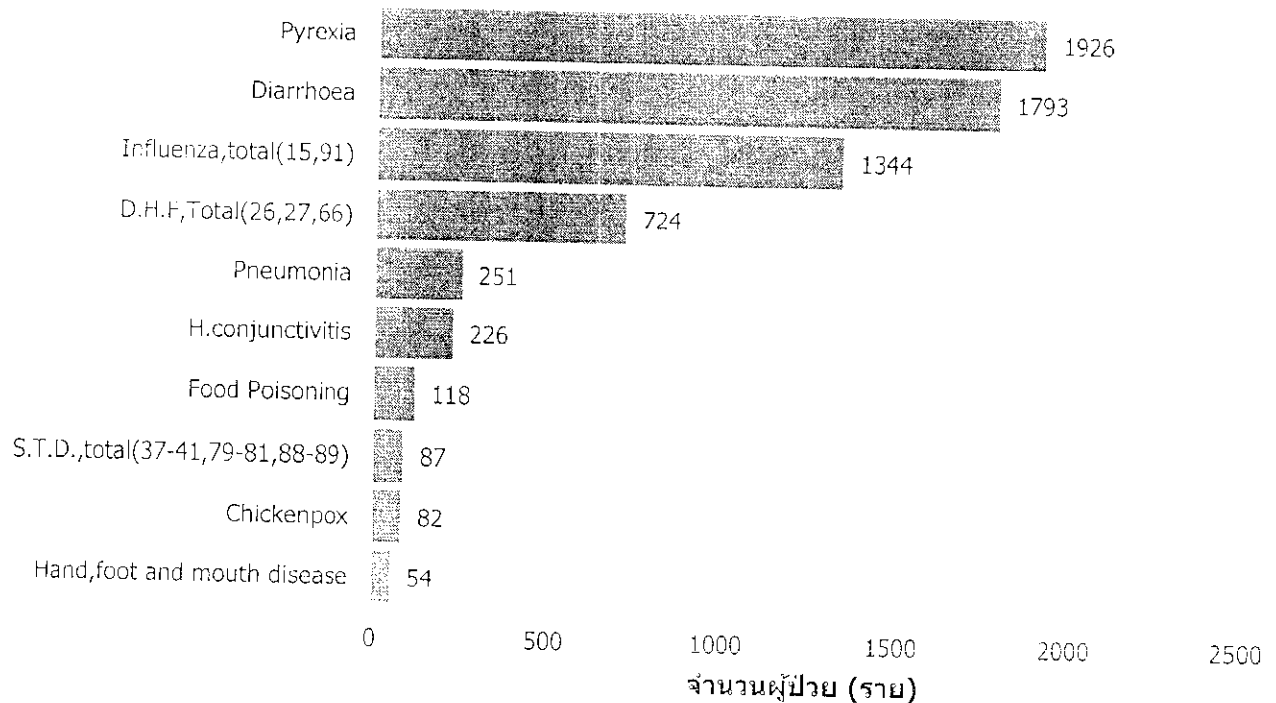
จำนวนผู้ป่วย 10 อันดับโรค อำเภอเสิงสาง
จังหวัดนครราชสีมา ปี 2560



จำนวนผู้ป่วย 10 อันดับโรค อำเภอเสิงสาง
จังหวัดนครราชสีมา ปี 2561



จำนวนผู้ป่วย 10 อันดับโรค อำเภอเสิงสาง
จังหวัดนครราชสีมา ปี 2562



จากแผนภูมิ โรคทางระบาดวิทยาที่มีอัตราป่วยสูงสุด คือ ไข้ไม่ทราบสาเหตุ ตาแดงและโรคท้องร่วงตามลำดับ ส่วนโรคที่เป็นปัญหาสุขภาพและมีแนวโน้มเพิ่มขึ้น ได้แก่

1. โรคไข้เลือดออก อัตราป่วยที่สูงขึ้น สอดคล้องกับการเกิดโรคไข้ไม่ทราบสาเหตุที่มีอัตราการป่วยที่เพิ่มขึ้นจาก 3 เท่า เป็นโรคประจำถิ่นที่มีการเกิดต่อเนื่องทุกปี จึงจำเป็นต้องมีการเตรียมด้านทรัพยากรในการป้องกัน ควบคุมโรค
2. โรคไข้หวัดใหญ่ที่มีการระบาดทุกปี
3. โรคติดต่อทางเพศสัมพันธ์ พบในกลุ่มเยาวชนและมีแนวโน้มเพิ่มขึ้น

7. ข้อมูลผู้ป่วยโรคเรื้อรังอำเภอเสิงสาง ปี 2558-2562

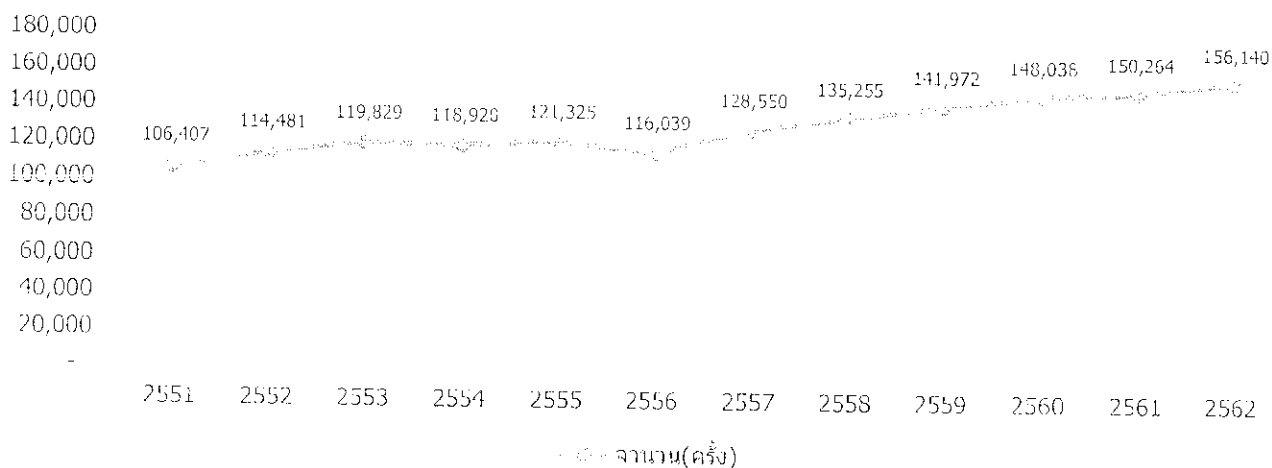
ลำดับ	โรค	2558		2559		2560		2561		2562	
		จำนวน	อัตรา ความชุก*	จำนวน	อัตรา ความชุก*	จำนวน	อัตรา ความชุก*	จำนวน	อัตรา ความชุก*	จำนวน	อัตรา ความชุก*
1	DM	2,573	3,707.76	2,549	3,648.52	2,611	3,709.49	2,799	3,968.69	3,303	4,290.69
2	HT	3,999	5,762.66	4,013	5,744.02	4,206	5,975.54	4,481	6,353.60	4,836	6,841.33
3	TS	43	29.83	54	37.72	41	28.85	30	21.15	38	26.86
4	Asthma	205	296.46	234	329.58	236	331.23	130	173.04	180	
5	Aids และ ผู้ติดเชื้อ	132	91.60	128	89.43	150	105.59	154	108.61	168	118.76
6	COPD	156	225.45	180	253.52	180	252.63	240	319.46	161	254.63
7	CKD	1,314	1,844.21	1,730	2,428.07	1,161	1,629.47	1,183	1,574.67	1,315	1,860.22

*** อัตราความชุก:1:100,000

จากรายการ โรคเรื้อรังที่เป็นปัญหาสุขภาพ เช่น โรคเบาหวาน ความดัน หอบหืด มีอัตราความชุกที่เพิ่มขึ้นทุกปี และเป็นกลุ่มที่ต้องเฝ้าระวังการดูแล เพื่อให้มีคุณภาพชีวิตที่ดี

8. จำนวนผู้ป่วยนอก (ครั้ง) รพ.เสิงสาง ปี 2551-2562

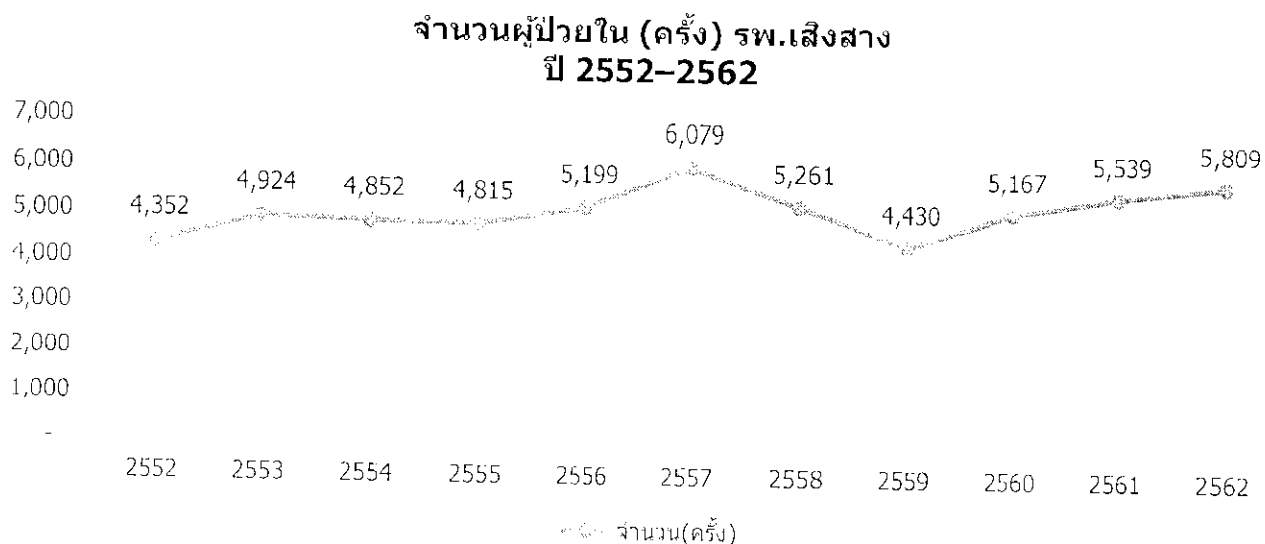
จำนวนผู้ป่วยนอก (ครั้ง) รพ.เสิงสาง
ปี 2551-2562



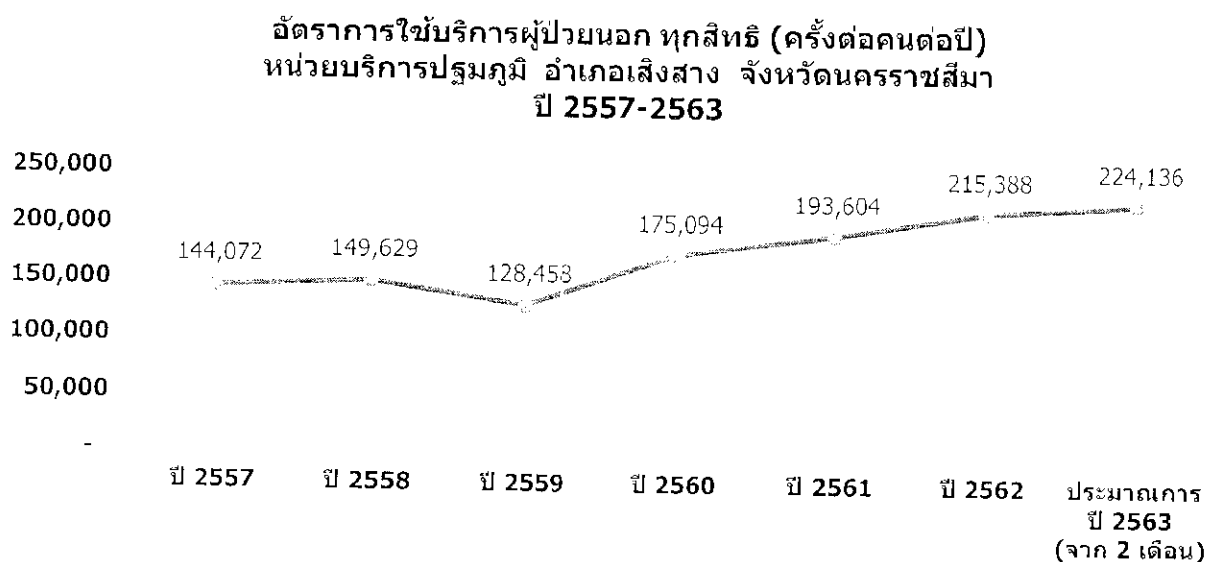
ที่มา: รพ.เสิงสาง

จากแผนภูมิจำนวนครั้งของการเข้ารับบริการ มีแนวโน้มจำนวนเพิ่มขึ้นทุกปี

9. จำนวนผู้ป่วยใน โรงพยาบาลเลิงสา ปี 2552 - 2562



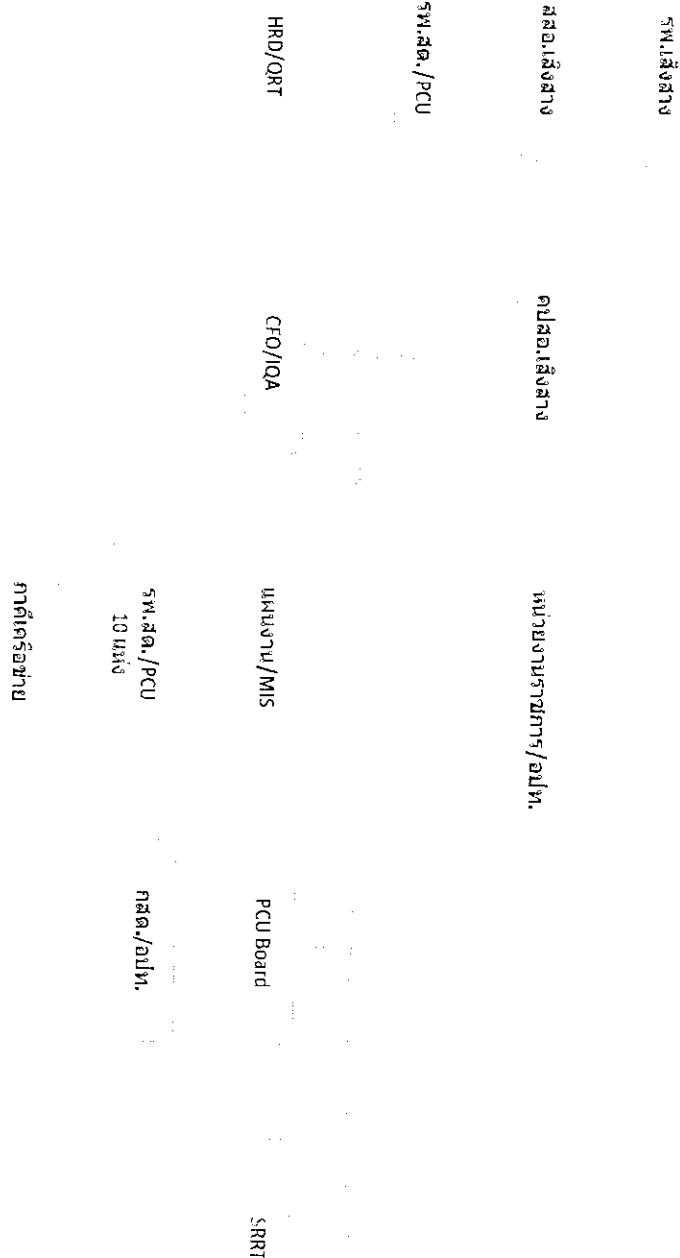
10. จำนวนผู้ใช้บริการผู้ป่วยนอก ทุกสิทธิ (ครั้งต่อคนต่อปี) หน่วยบริการปฐมภูมิ อำเภอเลิงสา จังหวัดนครราชสีมา



**อัตราการให้บริการผู้ป่วยนอก ทุกสิทธิ (ครั้งต่อคนต่อปี)
หน่วยบริการปฐมภูมิ อำเภอเลิงสา จังหวัดนครราชสีมา**

หน่วยบริการ	จำนวน (ครั้ง)						ประมาณการ ปี 2563 (จาก 2 เดือน)
	ปี 2557	ปี 2558	ปี 2559	ปี 2560	ปี 2561	ปี 2562	
รพ.สต.โคกไม้ตาย	22,682	23,089	19,365	22,763	24,084	28,056	16,074
รพ.สต.สันติสุข	14,819	16,922	13,981	18,320	18,008	21,889	19,356
รพ.สต.โคกน้อย	22,118	22,698	21,041	27,799	32,715	31,657	56,928
รพ.สต.กุดโง้ง	19,735	21,422	18,420	25,627	30,127	31,983	19,794
รพ.สต.สมบัตินิเวศน์	13,851	13,535	12,300	17,707	17,575	20,416	15,474
รพ.สต.ดอนสวรรค์	13,440	12,675	11,006	14,643	15,650	17,865	11,112
รพ.สต.หนองตม	12,479	16,003	11,310	19,641	16,492	16,269	10,398
รพ.สต.ราษฎร์พัฒนา	17,227	16,459	15,508	22,897	32,864	40,110	65,796
รพ.สต.ราษฎร์สามัคคี	7,721	6,826	5,527	5,697	6,989	7,143	9,204
รวม 9 แห่ง	144,072	149,629	128,458	175,094	193,604	215,388	224,136

แผนภูมิที่ 7 โครงสร้างการบริหารงานเครือข่ายบริการสุขภาพอำเภอเสิงสางปีงบประมาณ2563



S	จุดแข็ง	น้ำหนัก	คะแนน	รวม
S1	หน่วยราชการดูแลพื้นที่	0.10	4.00	0.40
S2	ประชากร BC มากมีการสนับสนุนงบประมาณ	0.10	5.00	0.50
S3	บุคลากรมีความสามารถหลาย/มีความรู้	0.20	5.00	1.00
S4	มีการจัดทำแผนการปรับปรุงรวม	0.10	4.00	0.40
S5	มีความสามัคคี ทำงานเป็นทีมช่วยเหลือ	0.10	4.00	0.40
S6	ส่วนใหญ่อยู่บริเวณทำงาน	0.10	4.00	0.40
S7	สภาพคล่องทางการเงินดี	0.10	3.00	0.30
S8	เริ่มมีขีดเจน	0.10	5.00	0.50
รวม			4.00	1.60
W	จุดอ่อน	น้ำหนัก	คะแนน	รวม
W1	ขาดการประเมินและนิเทศติดตามงานอย่างสม่ำเสมอในการรวมอำนาจ	0.10	5.00	0.50
W2	ระบบข้อมูลขาดประสิทธิภาพการรวบรวมวิเคราะห์ไม่ทั่วถึง เช่น ข้อมูลการเกิดโรค	0.10	3.00	0.30
W3	บุคลากรบางหน่วย/พื้นที่ขาดศักยภาพ ขาดองค์ความรู้ในการพัฒนา	0.05	5.00	0.25
W4	บุคลากรขาดขวัญ กำลังใจในการทำงาน	0.20	5.00	1.00
W5	ขาดทรัพยากรเฉพาะทาง	0.02	5.00	0.10
W6	บุคลากรบางส่วนขาดทักษะในการใช้เทคโนโลยี เช่น การสร้างฐานข้อมูล การบันทึกข้อมูล	0.05	4.00	0.20
W7	ขาดการกำกับดูแลงานที่ปฏิบัติ	0.07	3.00	0.21
W8	บุคลากรไม่เข้าใจเอกสารในเรื่องศักยภาพพื้นที่ มาปรับใช้ไม่ถูกต้อง	0.10	4.00	0.60
W9	บุคลากรปฏิบัติตามแนวทางการปฏิบัติงาน (Flow)	0.01	3.00	0.03
W10	บุคลากรใน รพ.สต. + รพ. ไม่มีความรู้โครงสร้าง (ขนาด)	0.10	4.00	0.40
W11	ไม่ได้ให้ความสำคัญของการเงินมาใช้ให้เกิดประโยชน์แก่องค์กร	0.10	4.00	0.40
W12	ขาดการปฏิบัติตามแผนที่กำหนดไว้	0.10	4.00	0.40
รวม		1.00	49.00	4.19

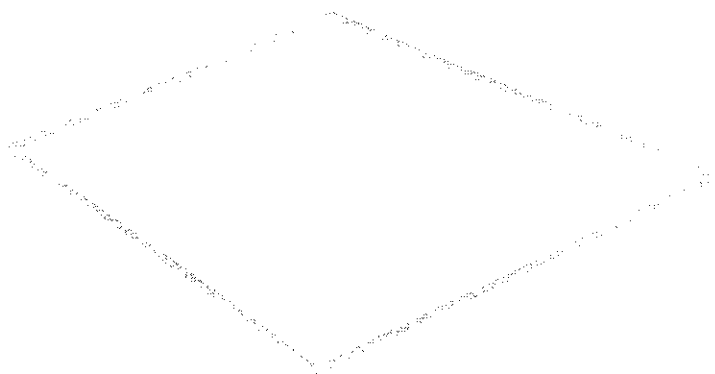
0 โอลาส		น้ำหนัก	คะแนน	รวม
O1	ระยะทางระหว่างศูนย์บริการไม่ไกล	0.10	5.00	0.50
O2	หน่วยราชการ/องค์การปกครองส่วนท้องถิ่น/ภาคีเครือข่ายให้ความร่วมมือเป็นอย่างดี	0.20	5.00	1.00
O3	นโยบาย (ระดับจังหวัด/กระทรวง) ชี้แจงทำให้เห็นทิศทางการทำงานที่ชัดเจน	0.10	6.00	0.60
O4	การคมนาคมสะดวก	0.10	3.00	0.30
O5	เศรษฐกิจดี	0.10	4.00	0.40
O6	การช่วยเหลือระหว่างเครือข่ายสาธารณะ	0.20	5.00	1.00
O7	ภาคเอกชนให้ความร่วมมือสนับสนุน	0.20	5.00	1.00
รวม		1.00	31.00	4.60
I ภาวะคุกคาม		น้ำหนัก	คะแนน	รวม
I1	สัมพันธภาพ ข้างเคียงสูงกว่า	0.05	4.00	0.20
I2	แรงงานต่างชาตินานาชาติมีภาระเสี่ยงต่อการติดเชื้อได้เพิ่ม/ซ้ำ	0.08	3.00	0.24
I3	นโยบายพัฒนาศูนย์กลาง ทำให้ไม่ส่งผลกระทบต่อพื้นที่รอบนอก	0.05	3.00	0.15
I4	ค่าใช้จ่ายเพิ่มมากขึ้น	0.15	4.00	0.60
I5	โรคระบาดสร้างความทุกข์สูง และสิ้นเปลืองเงินเพิ่มขึ้น	0.20	5.00	1.00
I6	พบการรวมตัวของพวกลัทธิขบวนการ ทำให้เกิดโรคทางเพศสัมพันธ์และการตั้งครรภ์ก่อนวัยอันควร	0.10	4.00	0.40
I7	โรคติดต่อในสัตว์ เช่น โรคไข้หวัดใหญ่ โรคปอดอักเสบ	0.15	4.00	0.60
I8	โรคระบาดทางทำงาน เช่น โรคทางเดินหายใจ	0.02	3.00	0.06
I9	ภาวะทางสังคมทำให้เกิดความเครียด	0.10	3.00	0.30
I10	อุปสรรคทางการจราจร	0.10	5.00	0.50
รวม		1.00	38.00	4.05

SO

WT

ST

WT



ตารางสรุปปัญหาหรือข้อจำกัดด้านการแพทย์และสาธารณสุข (คบสอ) เล็งสาข ปี 2562

จากข้อมูลทั่วไปและข้อมูลสถานะสุขภาพ การวิเคราะห์องค์การเครือข่ายบริการทางการแพทย์และสาธารณสุข (คบสอ) เล็งสาข และการประเมินตัวชี้วัดของ คบสอ พบปัญหาที่ควรได้รับการแก้ไข ดังนี้

ลำดับ	ปัญหา / ตัวชี้วัดที่ตกเกณฑ์
1	อัตราให้บริการทันตกรรมเฉพาะทางของงานบริการทันตกรรมทั้งหมด
2	อุบัติภัยทางการจราจร
3	ร้อยละของผู้ป่วยนอกได้รับบริการการแพทย์แผนไทย และการแพทย์ทางเลือกที่ได้มาตรฐาน (ร้อยละ 13)
4	โรคเรื้อรังอัตราความรุนแรง และมีแนวโน้มเพิ่มขึ้น
5	ร้อยละของมูลค่าการใช้จ่ายสมุนไพรต่อมูลค่าการใช้จ่ายทั้งหมด(เกณฑ์=รพ.V1/M2 ร้อยละ 3,รพ.ช. ร้อยละ 5)
6	ขาดการประชุม/ติดตามงานอย่างสม่ำเสมอในภาพรวมอำเภอ
7	บุคลากรแพทย์ทันตแพทย์ย้ายไปอยู่ความต่อนื่องการพัฒนา
8	หน่วยบริการคหคใช้จ่ายด้านเวชภัณฑ์ได้ไม่น้อยกว่าร้อยละ4
9	ขาดการทบทวนข้อมูลงานสุขภาพ
10	อัตราการเกิดโรคหัวใจและหลอดเลือด
11	อัตราทารกแรกเกิดน้ำหนักน้อยกว่า 2,500 กรัม (LowBirth Weight)
12	โรคติดต่อในพื้นที่ เช่น โรคไข้หวัดใหญ่โรคไข้เลือดออก
13	ขาดบุคลากรชำนาญเฉพาะทาง
14	ร้อยละของเด็กอายุ 5 ปี ที่ได้รับวัคซีนทุกประเภทตามเกณฑ์
15	อัตราการฆ่าตัวตายสูง การเข้าถึงบริการของผู้ป่วยภาวะซึมเศร้า
16	โรคอุจจาระร่วงเฉียบพลัน,อาหารเป็นพิษ
17	ร้อยละของเด็กวัยเรียน(6-14) มีส่วนสูงระดับดี และรูปร่างสมส่วน (ไม่น้อยกว่า 70)
18	ร้อยละของเด็กวัยเรียน(6-14)มีภาวะเริ่มอ้วนและอ้วนไม่เกินร้อยละ 10
19	ข้อมูลสถานะทุพโภชนาการที่มีผลกระทบต่อสุขภาพ (Ill-defice) ของอำเภอ
20	ข้อมูลทางบัญชีรายจ่ายและตรวจย้อนภายในยังต้องพัฒนา
21	จำนวนผู้ป่วยโรคไตเสื่อมมากขึ้น
22	บุคลากรขาดขวัญ กำลังใจในการทำงาน
23	ระบบข้อมูลสุขภาพไม่มีการรวบรวมวิเคราะห์เชิงลึกได้
24	พฤติกรรมทางเพศของวัยรุ่น ทำให้เกิดโรคทางเพศสัมพันธ์และการตั้งครรภ์ก่อนวัยอันควร
25	โรคจากการทำงาน เช่น โรคกระดูกอักเสบมือ
26	ภาวะทางสังคมทำให้เกิดความเครียด
27	แรงงานด้อยค่ามาก
28	บุคลากรไม่ได้รับโอกาสในเรื่องศักยภาพที่อยู่อ่ ภายรับใช้ในองค์กร
30	บุคลากรปฏิบัติตามแนวทางการปฏิบัติงาน (Flow)
31	บุคลากรใน รพ. สบ. รพ. ไม่ครบตามโครงสร้าง (กำหนด)

ลำดับความสำคัญของปัญหาสุขภาพอำเภอเสิงสาง2563

ลำดับ ที่	ปัญหา/ตัวชี้วัดที่ตกเกณฑ์	ขนาดของ กลุ่มคนที่ ได้รับ ผลกระทบ		ความร้ายแรง เร่งด่วน		ความเป็นไป ได้ในการ แก้ไขปัญหานี้		การยอมรับของ ชุมชน		รวม คะแนน
		4		5		3		3		
		น้ำหนัก	คะแนน	น้ำหนัก	คะแนน	น้ำหนัก	คะแนน	น้ำหนัก	คะแนน	
1	โรคเรื้อรังอัตราความชุกสูง และมีแนวโน้มเพิ่มขึ้น	5	20	4	20	4	12	4	12	64
2	อุบัติเหตุทางการจราจร	4	16	4	20	4	12	4	12	60
3	อัตราการเกิดโรคหัวใจและหลอดเลือด	4	16	4	20	4	12	4	12	60
4	ร้อยละของเด็กอายุ 5 ปี ที่ได้รับวัคซีนทุกประเภทตาม เกณฑ์	4	16	4	20	4	12	3	9	57
5	พฤติกรรมทางเพศของกลุ่มวัยรุ่น ทำให้เกิดโรคทาง เพศสัมพันธ์และการตั้งครรภ์ก่อนวัยอันควร	4	16	4	20	3	9	4	12	57
6	อัตราทารกแรกเกิดน้ำหนักน้อยกว่า 2,500 กรัม (LowBirth Weight)	3	12	4	20	4	12	4	12	56
7	จำนวนผู้ป่วยโรคไตเสื่อมมากขึ้น	3	12	4	20	4	12	4	12	56
8	ภาวะทางสังคมทำให้เกิดความเครียด	3	12	4	20	4	12	4	12	56
9	โรคติดต่อในพื้นที่ เช่น โรคไข้หวัดใหญ่โรค ไข้เลือดออก	5	20	3	15	3	9	3	9	53
10	ระบบข้อมูลสุขภาพไม่มีการรวบรวมวิเคราะห์นำไปใช้	3	12	3	15	4	12	4	12	51
11	บุคลากรปฏิบัติตามแนวทางการปฏิบัติน้อย (Flow)	3	12	4	20	3	9	3	9	50
12	โรคอุจจาระร่วงเฉียบพลัน,อาหารเป็นพิษ	4	16	3	15	3	9	3	9	49
13	ร้อยละของเด็กวัยเรียน(6-14) มีส่วนสูงระดับต่ำ และ รูปร่างสมส่วน. (ไม่น้อยกว่า 70)	4	16	3	15	3	9	3	9	49
14	โรคจากการทำงาน เช่น โรคปวดกล้ามเนื้อ	4	16	3	15	3	9	3	9	49
15	ขาดการทำวิจัยจากงานแฟ้มปฏิบัติ	2	8	4	20	4	12	3	9	49
16	ร้อยละของมูลค่าการใช้ยาสมุนไพรต่อมูลค่าการใช้ยา ทั้งหมด(เกณฑ์=รพ.M1/M2 ร้อยละ 3,รพ.ช. ร้อยละ 5)	3	12	3	15	4	12	3	9	48
17	บุคลากรใน รพ.สต.+ รพ. ไม่มีความรู้โครงสร้าง (ขนาด)	3	12	3	15	3	9	4	12	48
18	ขาดการประชุม/ติดตามงานอย่างสม่ำเสมอในการรวม อำเภอ	3	12	3	15	4	12	3	9	48
19	แรงงานต่างด้าวมาก	3	12	3	15	3	9	3	9	45
20	ร้อยละของเด็กวัยเรียน(6-14) ที่มีการฉีดวัคซีนลดอุบัติ เหตุน้ำกัดพิษ 10	3	12	3	15	3	9	3	9	45

ทิศทาง และ
นโยบาย

จุดสำคัญ
สำคัญของการ
ปัญหา

ข้อมูล
สถานะ
สุขภาพ

ปัญหา

เป้า
ประสงค์

STRATEGIC

KPI

นโยบาย
นพ.สสจ.

ข้อเสนอ
กลุ่มต่างๆ

ค่านิยม
วัฒนธรรม
องค์การ

2557

แผนงาน
/โครงการ

ระบบติดตามกำกับ/ระบบประเมินผล
2557

ควบคุมกำกับ/ประเมินผล



แผนภูมิที่ 9 กระบวนการจัดทำแผนปฏิบัติราชการ
ปีงบประมาณ 2563
เครือข่ายบริการทางการแพทย์และสาธารณสุข (คปสอ) เล็งสาข

